

cus 略相似，由雄性外生殖器易于区别。

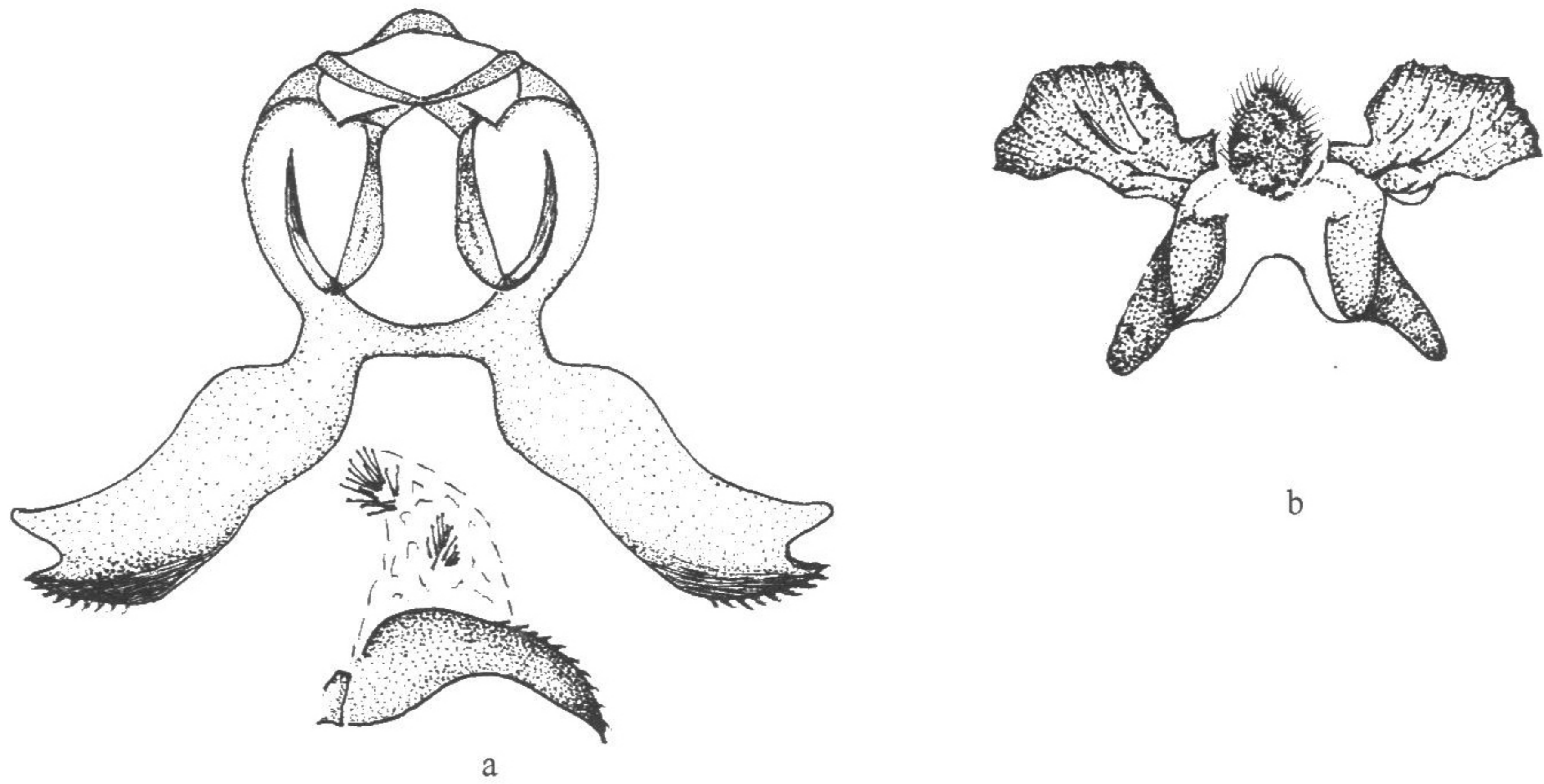


图 109 油杉松毛虫 *Dendrolimus evelyniana* Hou et Wang

a. 雄性外生殖器; b. 雌性外生殖器

(94) 室纹松毛虫 *Dendrolimus atrilineis* Lajonquiere, 1973 (图 110, 图版 IV: 94)

Dendrolimus atrilineis Lajonquiere, 1973, *Ann. Soc. Ent. Fr.* (N. S.) 9 (3): 539—540.

雄蛾：体长 17—27mm；翅展 50—56mm。

体翅栗褐色，亚外缘斑列黑褐色，外横线明显锯齿状，中室端白点小而明显，中线模糊，外线至外缘色渐浅，外缘区淡色。

雄性外生殖器 大抱针手指状，端部向上曲，小抱针着生于抱囊顶端，紧贴大抱针，其长度不超过大抱针的 1/4，抱足长方形，上下比较平整，仅端缘有一突起，阳茎短小，为在松毛虫属中最小的种类。

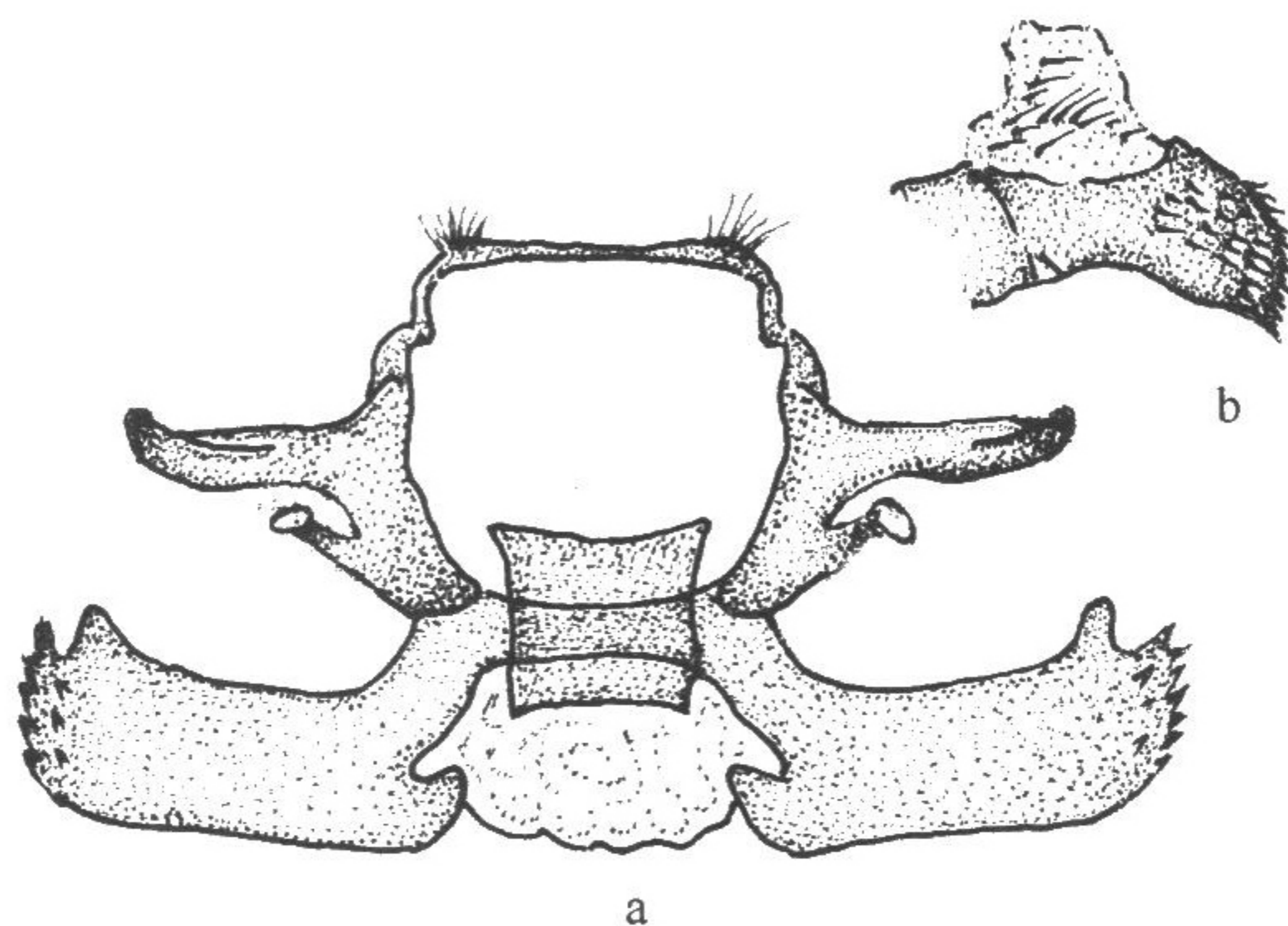


图 110 室纹松毛虫 *Dendrolimus atrilineis* Lajonquiere

a. 雄性外生殖器; b. 阳茎

生活习性 9月上旬出现成虫。

观察标本 陕西宁陕火地塘 1 ♂, 1964. IX. 11。

分布 福建 (崇安)、陕西 (宁陕)。

(95) 阿里山松毛虫 *Dendrolimus arizana* (Wileman, 1910) (图111)

Metanastraria arizana Wileman, 1910, *Entomologist*, 43: 192.

Dendrolimus arizana Wileman: Lajonquiere 1979, *Bull. Soc. Ent. Fr.* 84: 184—201.

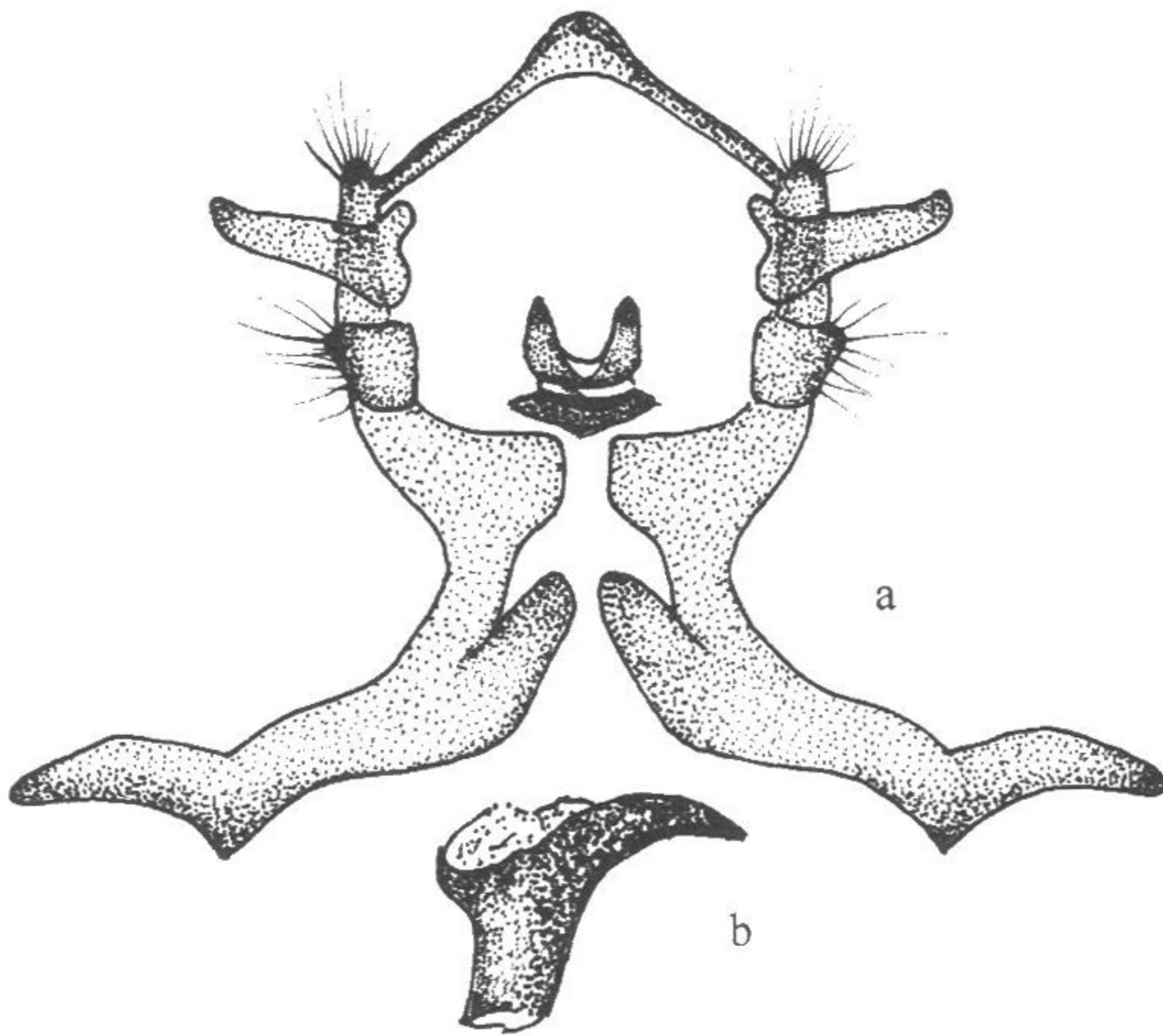


图 111 阿里山松毛虫 *Dendrolimus arizana* (Wileman) (仿 Lajonquiere, 1979)

a. 雄性外生殖器; b. 阳茎

翅展 雄蛾 54mm 左右; 雌蛾 92mm 左右。

雄蛾体翅红褐色, 前翅中室端白点明显, 中、外横线暗褐色, 中横线模糊, 外线齿状呈弧形弯曲, 其外侧衬以白色线纹, 亚外缘斑列呈长圆形黑褐色斑点, 较稀疏, 最后两斑大而明显, 其内侧具二个明显的灰色大斑, 外缘与斑列间 (外缘区) 呈暗红褐色, 中间向内呈角状突出达外缘, 后翅浅红褐色, 中间呈明显的暗色弧形中带。雌蛾体色较深, 仅在前翅外缘和翅基部分色泽稍淡。

雄性外生殖器 阳茎尖角状, 较短小、表面无小刺, 大抱针曲指状, 抱囊方形、

疏生刚毛, 背兜侧突位于大抱针上部, 疏生长刚毛, 抱足端部折曲。

生活习性 9月份出现成虫。

观察标本 作者未见标本。

分布 台湾。

(96) 花缘松毛虫 *Dendrolimus taiwanus* (Matsumura, 1932) (图112)

Karenkonio taiwanus Matsumura, 1932, *Insecta matsum.* 7: 45.

Dendrolimus taiwanus (Matsumura): Kishida, 1985, *Japan Heteroc. J.* 132: 99.

Dendrolimus inouei Lajonquiere, 1979, *Bull. Soc. Ent. Fr.* 84: 187.

雄蛾翅展 53 mm 左右。触角梗节浅黄色, 羽枝灰黑色。头、胸栗褐色, 体翅褐色。前翅中、外横线深褐色, 中室端白点明显, 白点至翅基呈浅色圆斑纹, 外横线锯齿状, 前端大而明, 外侧衬以深色斑纹, 略似双重, 亚外缘斑列黑褐色, 上半部呈明显的齿状, 5—6 斑大而显著, 向内侧突出达外线, 最后两斑相连成一大斑, 外缘毛深褐色和